



ΥΠΟΥΡΓΕΙΟ ΕΝΕΡΓΕΙΑΣ
ΕΜΠΟΡΙΟΥ ΚΑΙ ΒΙΟΜΗΧΑΝΙΑΣ



ΟΔΗΓΟΣ ΓΙΑ
**ΕΝΕΡΓΕΙΑΚΕΣ
ΚΟΙΝΟΤΗΤΕΣ**

ΕΙΣΑΓΩΓΙΚΟ ΣΗΜΕΙΩΜΑ

Ο Οδηγός αυτός ετοιμάστηκε από το Ενεργειακό Γραφείο Κύπρου για λογαριασμό του Υπουργείου Ενέργειας, Εμπορίου και Βιομηχανίας, με σκοπό να προωθήσει και να υποστηρίξει τη δημιουργία και ανάπτυξη Ενεργειακών Κοινοτήτων στην Κύπρο. Την πλήρη επιμέλεια και σύνταξη του Οδηγού ανέλαβαν εμπειρογνώμονες του Ενεργειακού Γραφείου Κύπρου. Με απόφαση του Υπουργικού Συμβουλίου το Υπουργείο Ενέργειας, Εμπορίου και Βιομηχανίας είναι το εθνικό σημείο επαφής για τις Ενεργειακές Κοινότητες.

Ο Οδηγός απευθύνεται σε νοικοκυριά, επιχειρήσεις και Τοπικές Αρχές που ενδιαφέρονται να αναλάβουν πρωτοβουλία για την υλοποίηση έργων αειφορίας σε επίπεδο Κοινότητας. Δηλαδή, ενός συνόλου μελών που επιθυμούν να εμπλακούν ενεργά στην παραγωγή και ορθολογιστική χρήση του αξιοποιήσιμου δυναμικού ενέργειας της Κοινότητας.

Η ετοιμασία του Οδηγού χρηματοδοτήθηκε από τον Μηχανισμό Ανάκαμψης και Ανθεκτικότητας της Ευρωπαϊκής Ένωσης - NextGenerationEU.

ΠΕΡΙΕΧΟΜΕΝΑ

_ Τι εννοούμε με τον όρο «Ενεργειακή Κοινότητα»;	4
_ Πώς ακριβώς λειτουργεί μία Ενεργειακή Κοινότητα;	8
_ Γιατί να συμμετάσχω σε μία Ενεργειακή Κοινότητα;	10
_ Διαδικασία σύστασης μιας Ενεργειακής Κοινότητας	14
_ Σύλληψη ιδέας και δημιουργία κοινού οράματος	15
_ Προσδιορισμός στόχου κι αφετηρία εργασιών	16
_ Κτίζοντας συνεργασίες κι ένα πλάνο εργασίας	16
_ Δίνοντας ζωή στην ομάδα σου	17
_ Κατανοώντας το Νομικό Πλαίσιο	18
_ Επιλέγοντας την κατάλληλη Νομική Οντότητα	19
_ Επιχειρηματικό Μοντέλο & Πλάνο της Ενεργειακής Κοινότητας	23
_ Τεχνικές λύσεις και επιλογές ΑΠΕ	24
_ Χρηματοδότηση	26
_ Είστε έτοιμοι να αναλάβετε δράση;	29
_ Από την ιδέα στην πράξη	29
_ Συνεχίστε να μεγαλώνετε	29
_ Βιβλιογραφία	30
_ Γλωσσάριο	30

*Τι εννοούμε με τον όρο
«Ενεργειακή Κοινότητα»;*

Τι είναι μία Ενεργειακή Κοινότητα;

Μία Ενεργειακή Κοινότητα είναι μία πρωτοποριακή πρωτοβουλία που αποτελεί μέρος της προσπάθειας για μετάβαση προς την αειφορία, την κλιματική ουδετερότητα, την ανθεκτικότητα, αλλά και την κοινωνική συνοχή. Αυτή η πρωτοβουλία μπορεί να περιλαμβάνει μέτρα και δράσεις που βελτιώνουν και προστατεύουν το περιβάλλον, ενώ ταυτόχρονα, συμβάλλουν στη βελτίωση της ποιότητας ζωής των μελών της και της κοινωνίας γενικότερα.

Η ανάπτυξη των Ενεργειακών Κοινοτήτων για μία κοινωνία είναι πολύ σημαντική για τη μετάβαση σε ένα πιο βιώσιμο, δίκαιο και αποκεντρωμένο ενεργειακό σύστημα. Μέσα από τη συνεργασία πολιτών, Τοπικών Αρχών και επιχειρήσεων, ενθαρρύνεται και ενισχύεται η συμμετοχή όλων στην παραγωγή και αξιοποίηση ανανεώσιμης ενέργειας, περιορίζονται οι εκπομπές διοξειδίου του άνθρακα, αντιμετωπίζεται η ενεργειακή φτώχεια και ενισχύονται οι τοπικές κοινωνίες. Πρέπει να γίνει αντιληπτό ότι οι Ενεργειακές Κοινότητες δεν περιορίζονται στην παραγωγή ανανεώσιμης ενέργειας, αλλά μπορούν να διευρύνουν τη δράση τους σε έργα ενεργειακής απόδοσης, παρεμβάσεις ενίσχυσης της βιώσιμης κινητικότητας και μέτρα στήριξης των ευάλωτων καταναλωτών και της τοπικής κοινωνίας γενικότερα. Καλλιεργούν την περιβαλλοντική ευαισθησία, προσφέρουν οικονομική σταθερότητα και υποστηρίζουν την κοινωνική συνοχή.

Τα μέλη μίας Ενεργειακής Κοινότητας, ανεξαρτήτως μεγέθους και σύνθεσης, έχουν την ευκαιρία να μειώσουν δραματικά τις ενεργειακές τους ανάγκες και τους λογαριασμούς ενέργειας, ενώ ταυτόχρονα, μπορούν να επωφεληθούν από τις βελτιωμένες υπηρεσίες και υποδομές που

αναπτύσσονται (π.χ. κοινοτικές συγκοινωνίες, σταθμοί φόρτισης ηλεκτρικών οχημάτων, υποδομές, εκδηλώσεις, εκπαιδεύσεις, συμβουλές, καθοδήγηση, τοπικά κίνητρα κ.ά.)

Σε μία εποχή όπου η κλιματική κρίση απαιτεί άμεσες και κοινές δράσεις, αυτός ο μοναδικός τρόπος συνεργασίας, συλλογικότητας και κοινωνικής αλληλεγγύης, αποτελεί ένα ξεχωριστό μέσο αλλαγής.

Ποια είναι η κατάσταση με τις ΑΠΕ στην Κύπρο σήμερα;

Τα τελευταία χρόνια, η παραγωγή ενέργειας από ανανεώσιμες πηγές γνωρίζει σταθερή αύξηση, τόσο στην Κύπρο, όσο και σε ολόκληρο τον κόσμο. Συγκεκριμένα, στην Κύπρο, το ποσοστό παραγωγής της ηλεκτρικής ενέργειας από ΑΠΕ για το έτος 2024 ανήλθε στο 24.5% της Ακαθάριστης Τελικής Κατανάλωσης Ηλεκτρικής Ενέργειας [Πηγή: Διαχειριστής Συστήματος Μεταφοράς στην Κύπρο]. Το 2023, το μερίδιο των ΑΠΕ στην συνολική κατανάλωση ενέργειας, ήταν για την Κύπρο στο 20.2%, ενώ στην Ευρωπαϊκή Ένωση το ποσοστό αυτό ανήλθε στο 24.5% [Πηγή: Eurostat “SHARES—Share of energy from renewable sources— 2025 edition”].

Η ανάγκη για μείωση των εκπομπών αερίων του θερμοκηπίου, η διασφάλιση της ενεργειακής ασφάλειας, η προσπάθεια απεξάρτησης από τα ορυκτά καύσιμα και η στόχευση στην αξιοποίηση των καθαρών και προσιτών πηγών ενέργειας, έχουν οδηγήσει την Ευρωπαϊκή Ένωση στην υιοθέτηση ενός πακέτου στρατηγικών για την ενέργεια και το κλίμα, με αποκορύφωμα την Ευρωπαϊκή Πράσινη Συμφωνία. Ένα κοινό πλαίσιο πολιτικής το οποίο έχει ως στόχο ότι η Ευρωπαϊκή



Με τον όρο **Ανανεώσιμες Πηγές Ενέργειας (ΑΠΕ)** αναφερόμαστε στην ενέργεια από ανανεώσιμες, μη-ορυκτές πηγές, και συγκεκριμένα, την αιολική, την ηλιακή (ηλιακή θερμική και ηλιακή φωτοβολταϊκή) και γεωθερμική ενέργεια, την ενέργεια του περιβάλλοντος, την παλιρροϊκή, την κυματική και τις λοιπές μορφές ενέργειας των ωκεανών, την υδροηλεκτρική, την ενέργεια από βιομάζα, την ενέργεια από τα εκλυόμενα στους χώρους υγειονομικής ταφής αέρια, από τα αέρια που παράγονται σε σταθμούς επεξεργασίας λυμάτων και τα βιοαέρια.

Η διαθεσιμότητα και η δυνατότητα αξιοποίησης των ΑΠΕ διαφέρει από περιοχή σε περιοχή, καθώς επηρεάζονται από τις τοπικές κλιματολογικές συνθήκες, το δυναμικό των ΑΠΕ γενικότερα, την πρόσβαση σε τεχνολογικές λύσεις, αλλά και από τους περιβαλλοντικούς και οικονομικούς περιορισμούς που ισχύουν σε κάθε χώρα ή σε κάθε περιοχή ειδικότερα.



Σε αυτό το κοινό πλαίσιο πολιτικής συμμετέχει και η Κυπριακή Δημοκρατία με σειρά δεσμεύσεων και έργων που πρέπει να υλοποιηθούν, προκειμένου να συνεισφέρει στην επίτευξη αυτού του κοινού στόχου.

Η Κύπρος, σε ολόκληρη την επικράτεια της, χαρακτηρίζεται από σημαντικό ηλιακό δυναμικό και μεγάλη ηλιοφάνεια σε σχέση με άλλες χώρες της Ευρωπαϊκής Ένωσης, γεγονός που δημιουργεί ιδανικές συνθήκες για την αξιοποίηση της ηλιακής ενέργειας. Με αυτό ως δεδομένο, η αξιοποίηση της ηλιακής ενέργειας, είτε με φωτοβολταϊκά συστήματα, είτε με ηλιακά θερμικά συστήματα, αναμένεται να είναι δράση πρώτης προτεραιότητας για την ανάπτυξη Ενεργειακών Κοινοτήτων στην Κύπρο. Αυτό ενισχύεται κι από το γεγονός ότι και οι δύο λύσεις είναι ώριμες τεχνολογικά, είναι οικονομικά προσιτές και είναι ιδανικές για αποκεντρωμένη παραγωγή ανανεώσιμης ενέργειας.

Πώς θα βοηθηθώ από αυτό τον Οδηγό;

Ο Οδηγός αυτός περιλαμβάνει χρήσιμες πληροφορίες και επεξήγηση του τρόπου λειτουργίας των Ενεργειακών Κοινοτήτων. Αναδεικνύει τις προκλήσεις και τις ευκαιρίες που προκύπτουν, και αναλύει γιατί είναι σημαντικό να συμμετάσχεις. Προσφέρει αναλυτική επεξήγηση για τα βήματα που πρέπει να ακολουθηθούν - από τη σύλληψη της αρχικής ιδέας, μέχρι και την υλοποίηση των τοπικών δράσεων και έργων. Μέσα από τα διάφορα παραδείγματα από την Κύπρο και το εξωτερικό, μπορείτε να εμπνευστείτε και να αντλήσετε ιδέες για τη δική σας Ενεργειακή Κοινότητα. Στο τέλος του οδηγού συμπεριλαμβάνεται συνοπτική αναφορά των βημάτων για τη δημιουργία μιας Ενεργειακής Κοινότητας.



Μία από τις Ενεργειακές Κοινότητες της Κύπρου βρίσκεται στο **σύμπλεγμα της Τηλλυρίας** και περιλαμβάνει τις πέντε Κοινότητες: Κάτω Πύργος, Πάνω Πύργος, Μοσφίλι, Πηγαίνα και Παχύαμμος. Η Ενεργειακή Κοινότητα Τηλλυρίας έχει εγγραφεί επίσημα στον έφορο εταιρειών ως μη-κερδοσκοπική εταιρεία, χωρίς μετοχικό κεφάλαιο, με 5 ιδρυτικά μέλη -τα Κοινοτικά Συμβούλια του Συμπλέγματος Τηλλυρίας. Αυτή η κοινότητα (ΕΚΤ) αποτελεί την πρώτη συστηματική προσπάθεια για τη δημιουργία Ενεργειακής Κοινότητας στην Κύπρο, με πρωτοβουλία των τοπικών Κοινοτήτων, της Προεδρίας της Κυπριακής Δημοκρατίας και την εμπλοκή και δράση του Υπουργείου Ενέργειας, Εμπορίου και Βιομηχανίας και του Ενεργειακού Γραφείου Κύπρου. Σε αυτή την Ενεργειακή Κοινότητα συμμετέχουν τόσο τα Κοινοτικά Συμβούλια, όσο και τα νοικοκυριά και οι επιχειρήσεις της περιοχής στο Διοικητικό Συμβούλιο.

Οι περιοχές του συμπλέγματος Τηλλυρίας χαρακτηρίζονται ως απομονωμένες και οι κάτοικοί τους αντιμετωπίζουν σημαντικές προκλήσεις που επηρεάζουν την καθημερινότητά τους, όπως ενεργειακή ανασφάλεια και ανεπαρκείς ενεργειακές υποδομές, αυξημένα έξοδα ενέργειας και κτίρια με χαμηλή ενεργειακή απόδοση. Η Ενεργειακή Κοινότητα Τηλλυρίας έχει συγκεντρώσει μέχρι στιγμής ενδιαφέρον συμμετοχής πέραν των 200 μελών, και με βάση το επιχειρηματικό της πλάνο, αναμένεται να έχει μέχρι το 2030 διευρυμένη κάλυψη στην περιοχή, με παραγωγή ηλεκτρισμού από ΑΠΕ πέραν του 40% των συνολικών αναγκών της περιοχής.





*Πώς ακριβώς λειτουργεί
μία Ενεργειακή Κοινότητα;*

Πώς ακριβώς λειτουργεί μία Ενεργειακή Κοινότητα;

Μία Ενεργειακή Κοινότητα, όπως αναφέρθηκε και προηγουμένως, μπορεί να αποτελείται από μία ομάδα πολιτών, ή/και επιχειρήσεων, ή/και Τοπικών Αρχών, που συνεργάζονται μεταξύ τους για να παράγουν καταναλώνουν, αποθηκεύουν, διαχειρίζονται και αξιοποιούν αποδοτικά ανανεώσιμη ενέργεια, με αειφόρο και κοινωνικά ωφέλιμο τρόπο.

Θα πρέπει να είναι κατανοητό ότι ο πρωταρχικός σκοπός των Ενεργειακών Κοινοτήτων δεν είναι το οικονομικό όφελος, αλλά η στήριξη της τοπικής κοινωνίας, η ενεργή συμμετοχή των πολιτών, η αντιμετώπιση της ενεργειακής φτώχειας και η ενίσχυση των μικρομεσαίων επιχειρήσεων στην περιοχή που καλύπτει η κοινότητα.

Ενδεικτικοί στόχοι της Ενεργειακής Κοινότητας είναι:

- Η προώθηση και η ανάπτυξη ΑΠΕ
- Η αύξηση της ενεργειακής απόδοσης και η εξοικονόμηση ενέργειας
- Η υποστήριξη των ευάλωτων και η αντιμετώπιση της ενεργειακής φτώχειας
- Η προώθηση της βιώσιμης κινητικότητας
- Η ενίσχυση της κλιματικής ανθεκτικότητας
- Η ενημέρωση, πληροφόρηση και ενεργή εμπλοκή των πολιτών

Απαραίτητο συστατικό μίας Ενεργειακής Κοινότητας είναι μία βασική ομάδα μελών που θα αφοσιωθούν μακροπρόθεσμα και υπεύθυνα στο έργο. Τα μέλη της Ενεργειακής Κοινότητας πρέπει

να μοιράζονται κοινό όραμα, αφοσίωση και ενεργή συμμετοχή, συμβάλλοντας στην κοινή προσπάθεια, παραθέτοντας ιδέες, χρόνο και πόρους. Τα μέλη θεμελιώνουν τη βασική δομή της Ενεργειακής Κοινότητας, εξασφαλίζοντας την αυτονομία της και την ικανότητα ανάπτυξης ενός μακροπρόθεσμου προγραμματισμού που θα ενισχύει τη συνεργασία για επενδύσεις σε κοινωφελή έργα, προς όφελος ολόκληρης της περιοχής.

Τα μέλη καλούνται να επενδύουν από κοινού σε έργα και δράσεις που θα επιτυγχάνουν τους στόχους που έχουν συλλογικά οριστεί από την Ενεργειακή Κοινότητα. Θα πρέπει, ακόμη, να λαμβάνουν μέτρα οικονομικής διαχείρισης και τεχνικής παρακολούθησης, ώστε να διασφαλίζουν ότι το όφελος για τα μέλη κατανέμεται με δίκαιο τρόπο, ότι οι απαραίτητες συμφωνίες τηρούνται (π.χ. όροι που προκύπτουν από τον Διαχειριστή Συστήματος Διανομής ή τυχόν συμφωνίες με προμηθευτές ηλεκτρικής ενέργειας) και ότι η μακροπρόθεσμη βιωσιμότητά της διασφαλίζεται καθώς συνεχίζει να αυξάνει τα μέλη της και να διευρύνει τη δράση της. Σημαντικό συστατικό της επιτυχίας μίας Ενεργειακής Κοινότητας είναι και ο σχεδιασμός ενός επιχειρηματικού μοντέλου λειτουργίας, το οποίο θα διασφαλίζει ότι το όφελος θα εξυπηρετεί τα μέλη της, ενώ ταυτόχρονα, θα ανατροφοδοτεί και θα χρηματοδοτεί μελλοντικά έργα. Σε αυτή την πορεία της βιωσιμότητας, οι Ενεργειακές Κοινότητες υποστηρίζονται από την Ευρωπαϊκή Ένωση μέσα από το Πακέτο “Citizens Energy Package” για διασφάλιση της τοπικής ενεργειακής ασφάλειας.





*Γιατί να συμμετάσχω σε
μία Ενεργειακή Κοινότητα;*

Γιατί να συμμετάσχω σε μία Ενεργειακή Κοινότητα;

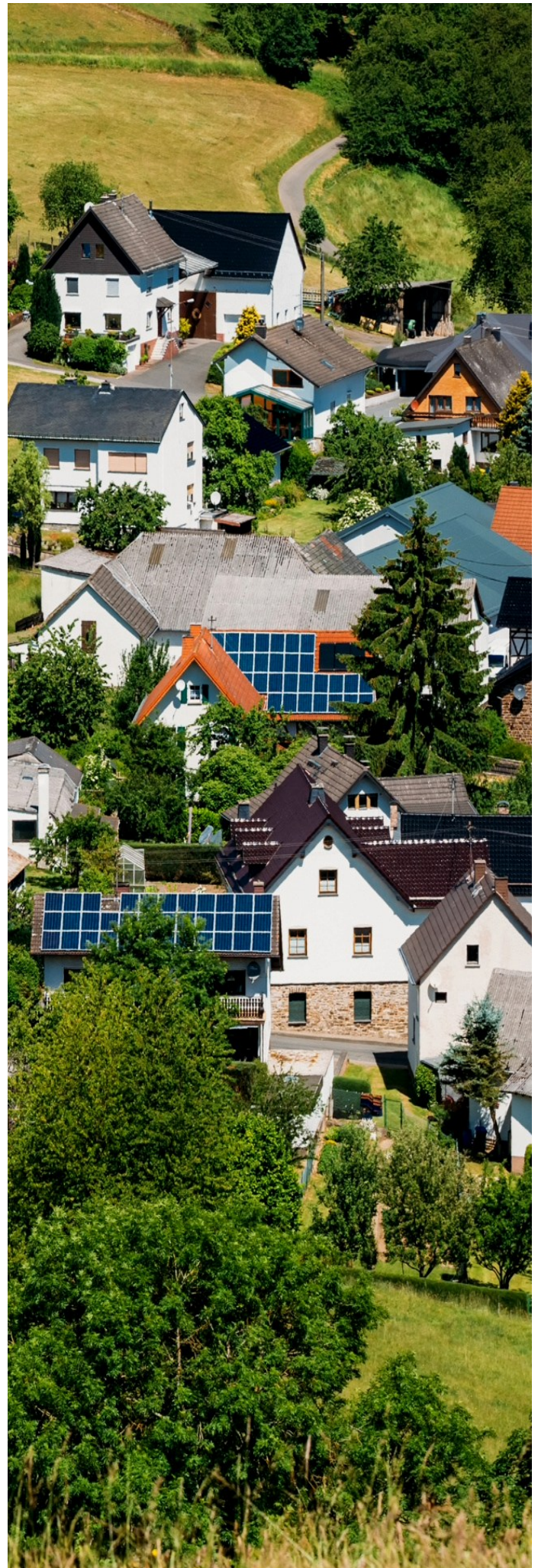
Οι Ενεργειακές Κοινότητες προσφέρουν έναν συλλογικό κι αποτελεσματικό τρόπο κάλυψης των ενεργειακών αναγκών, με χαμηλότερο κόστος (λόγω της δημιουργίας οικονομίας κλίμακας, αλληλίας και της αφοσίωσης στη συνεργασία) και με καθαρότερη ενέργεια που παράγεται τοπικά.

Η βασική φιλοσοφία των Ενεργειακών Κοινοτήτων στηρίζεται στη συλλογικότητα, τη συνεργασία και την αλληλεγγύη. Η ενέργεια αντιμετωπίζεται ως κοινό αγαθό, και τα μέλη έχουν τη δυνατότητα να συμμετέχουν ενεργά στη λήψη αποφάσεων που αφορούν τη λειτουργία και τις δράσεις της Κοινότητας. Έτσι, προωθείται ένα δίκαιο και συμμετοχικό μοντέλο ενεργειακής διαχείρισης, που ενδυναμώνει τους πολίτες και μειώνει την εξάρτηση από μεγάλους παρόχους ενέργειας όπου η Κοινότητα έχει αδυναμία παρέμβασης ή επιρροής.

Η επιτυχής υλοποίηση μίας τέτοιας πρωτοβουλίας μπορεί να φέρει ριζικές, θετικές αλλαγές στην κοινότητα. Προσφέρει ενεργειακή αυτονομία, ενισχύει την τοπική οικονομία και δημιουργεί νέες ευκαιρίες κοινωνικοποίησης, συνεργασίας και δικτύωσης μεταξύ των μελών. Παράλληλα, η συμμετοχή σε ένα τέτοιο εγχείρημα συμβάλλει στην καταπολέμηση της κλιματικής αλλαγής και στη μείωση της ενεργειακής φτώχειας.

Στην Κύπρο, το 42.5 % του πληθυσμού βρίσκεται σε κίνδυνο ενεργειακής φτώχειας [Πηγή: [Cyprus – Country Report 2025](#)], της οποίας η αντιμετώπιση μπορεί να αποτελέσει πρωταρχικό σκοπό μίας Ενεργειακής Κοινότητας. Αυτό μπορεί να επιτευχθεί τόσο με την αξιοποίηση προσιτής και καθαρής τοπικής ανανεώσιμης ενέργειας, όσο και με μέτρα βελτίωσης της ενεργειακής απόδοσης των ευάλωτων νοικοκυριών.

Ακόμη, οι Ενεργειακές Κοινότητες αποτελούν και κοινότητες εκπαίδευσης και ενημέρωσης, προσφέροντας στα μέλη τους την ευκαιρία να ενημερωθούν για την ενέργεια, την κλιματική αλλαγή και τα οφέλη που μπορεί να προκύψουν από τις διαδικασίες συλλογικής λήψης αποφάσεων. Μέσα από την ενεργή συμμετοχή, οι πολίτες αποκτούν γνώσεις, εμπειρίες και ισχυρότερη φωνή στα θέματα που αφορούν το μέλλον τους και το μέλλον της Κοινότητας, ή της περιοχής τους γενικότερα.



Ποιο το ευρύτερο όφελος για την Κύπρο;

Η ανάπτυξη τοπικής παραγωγής ενέργειας από ανανεώσιμες πηγές μπορεί να μειώσει την εξάρτηση της Κύπρου από τα εισαγόμενα ορυκτά καύσιμα που σήμερα κυριαρχούν στο ενεργειακό μείγμα της με ποσοστό κοντά στο 89% [Πηγή: Έτος 2023 Eurostat “Shedding light on energy in Europe – 2025 edition”]. Με αυτόν τον τρόπο ενισχύεται η ενεργειακή ασφάλεια και περιορίζεται η ενεργειακή εξάρτηση και η ευπάθεια στις διακυμάνσεις της παγκόσμιας αγοράς ενέργειας. Η μεγάλη εξάρτηση από τα εισαγόμενα καύσιμα έχει άμεση συσχέτιση και με τις υψηλές τιμές ηλεκτρισμού και ενέργειας γενικότερα που παρατηρούνται στην Κύπρο. Οι Ενεργειακές Κοινότητες μπορούν να αποτελέσουν μία βιώσιμη και αξιόπιστη λύση, προσφέροντας σταθερή παραγωγή και τιμολόγηση ενέργειας για τα μέλη τους. Είναι σημαντικό να σημειωθεί πως οι απομακρυσμένες περιοχές διαχρονικά αντιμετώπιζαν προκλήσεις ως προς το ζήτημα της πρόσβασης σε ενέργεια, αφού οι προμηθευτές ενέργειας συχνά περιορίζαν την επέκταση δικτύων και υποδομών στις εν λόγω περιοχές, κρίνοντας τις περαιτέρω επεκτάσεις ως οικονομικά μη-συμφέρουσες. Σε πολλές περιπτώσεις και παραδείγματα από άλλες Ευρωπαϊκές χώρες αυτό οδήγησε τις κοινότητες να κινητοποιηθούν, αναλαμβάνοντας τόσο την παραγωγή τοπικής ανανεώσιμης ενέργειας, όσο και τη διαχείριση του τοπικού δικτύου διανομής.

Ενδεικτικά οφέλη για τα μέλη μίας Ενεργειακής Κοινότητας:

1. Άμεσα και έμμεσα οφέλη από χρηματοδοτήσεις και προγράμματα που αφορούν αποκλειστικά την Κοινότητα
2. Πρόσβαση στην ηλεκτρική ενέργεια που παράγεται από τις ΑΠΕ των τοπικών συστημάτων της Ενεργειακής Κοινότητας
3. Πρόσβαση σε Σχέδια Χορηγιών και κίνητρα που θα αφορούν αποκλειστικά τα μέλη της Ενεργειακής Κοινότητας
4. Συμμετοχή στις διαδικασίες λήψης αποφάσεων και στη διαχείριση της Κοινότητας
5. Ενίσχυση της κοινωνικής συνοχής και της τοπικής ανάπτυξης, μέσω κοινωφελών έργων
6. Δημιουργία αισθήματος κοινωνικής γειτονιάς, ενδυνάμωση σχέσεων και δικτύωση με άλλα μέλη
7. Μείωση του ενεργειακού κόστους και ενίσχυση της ενεργειακής ανεξαρτησίας
8. Καταπολέμηση της ενεργειακής φτώχειας
9. Ενεργή συμμετοχή στην αντιμετώπιση και προσαρμογή στην κλιματική αλλαγή
10. Ευκαιρία εκπαίδευσης και ενημέρωσης σε θεματικές όπως ενέργεια, κλιματική αλλαγή, προστασία του περιβάλλοντος

Η Σλοβενία, το 2022, δημιούργησε την πρώτη Ενεργειακή Κοινότητα Πολιτών, **Zeleni Hrastnik** (Green Hrastnik), με τη χρήση φωτοβολταϊκών πάνελ που εγκατέστησε στις οροφές σχολείων. Από μία μεταλλευτική και βαθιά βιομηχανική πόλη, έχει καταφέρει να παρέχει ενέργεια σε ένα σχολείο, σε δεκαέξι σπίτια, στο δημαρχείο της πόλης, σε ένα κολυμβητήριο, σε δύο υπεραγορές και σε δύο τοπικές επιχειρήσεις. [Πηγή: 2024 Rescoop.eu - ‘December success story: A pioneer cooperative tackling energy poverty in Slovenia inspires its community’]

Το χωριό **Kněžice** στην Τσεχία αποτελεί ένα ενεργειακά ανεξάρτητο χωριό, χάρη στη βιομάζα. Χάρη στο κέντρο βιοενέργειας, που συνδυάζει μονάδα βιοαερίου και εγκατάσταση θέρμανσης με βιομάζα, επιτρέπει στην Κοινότητα να επιτυγχάνει πλήρη ενεργειακή αυτάρκεια, καλύπτοντας όλες τις ανάγκες με ΑΠΕ. [Πηγή: 2024 CEEweb – Best Practice Database, Energy Self-sufficient Kněžnice, CEEweb website]



Ενεργειακή Κοινότητα Πολιτών, Ζελενί Ηραστνίκ, Σλοβακία





*Διαδικασία σύστασης μιας
Ενεργειακής Κοινότητας*

Η δημιουργία μίας Ενεργειακής Κοινότητας είναι μία εξελικτική διαδικασία, που ξεκινά από τη σύλληψη της ιδέας κι ενός κοινού οράματος, και φτάνει μέχρι την υλοποίηση, τη λειτουργία και τη συνεχή εξέλιξή της. Τα στάδια που αναλύονται στην συνέχεια του Οδηγού, από την κινητοποίηση και τη συνεργασία, έως τον σχεδιασμό, την υλοποίηση και την παρακολούθηση της προόδου της Ενεργειακής Κοινότητας, διαμορφώνουν ένα ολοκληρωμένο πλαίσιο δράσης. Ανάλογα με τη σύνθεση των μελών που συγκροτούν την Κοινότητα (πολίτες, Τοπικές Αρχές, επιχειρήσεις), υπάρχουν διαφοροποιήσεις στα βασικά στάδια, στις διαδικασίες και στα εργαλεία που χρησιμοποιούνται. Σκοπός του Κεφαλαίου αυτού είναι να προσφέρει μία γενική καθοδήγηση για τον σχεδιασμό, την οργάνωση και την αποτελεσματική λειτουργία μίας Ενεργειακής Κοινότητας.

Σύλληψη ιδέας και δημιουργία κοινού οράματος

Η ίδρυση της Ενεργειακής Κοινότητας βασίζεται στην επιθυμία των πολιτών, ή/και των Τοπικών Αρχών, ή/και των επιχειρήσεων, για ενεργή συμμετοχή στη μετάβαση προς ένα βιώσιμο και δίκαιο ενεργειακό σύστημα. Η ανάγκη αξιοποίησης των ΑΠΕ σε τοπικό επίπεδο, με στόχο τη μείωση του ενεργειακού κόστους, την ενίσχυση της ενεργειακής ασφάλειας και την προστασία του περιβάλλοντος, μπορεί να είναι η αφορμή για τη σύλληψη της ιδέας, η οποία μπορεί να προέλθει ακόμη κι από ένα και μόνο άτομο. Αυτή η ιδέα ιδανικά θα μπορούσε γρήγορα και εύκολα να υποστηριχτεί από την Κοινότητα. Σε αρκετές περιπτώσεις, όμως, μπορεί να αντιμετωπιστεί με δυσπιστία και καχυποψία και να χρειαστεί αρκετή προσπάθεια ώστε να τύχει της απαραίτητης στήριξης από την Κοινότητα.

Αν είσαι ενεργός/η πολίτης κι επιθυμείς τη δημιουργία μίας Ενεργειακής Κοινότητας, πιθανότατα εμπνέεσαι από τη σκέψη της συλλογικότητας κι οραματίζεσαι μια συνεργασία με τους γύρω σου για κοινό όφελος.

Αν είσαι αξιωματούχος, ή απλώς εργαζόμενος/η σε μία Τοπική Αρχή, πιθανότατα έχεις σκεφτεί ότι η δημιουργία της Ενεργειακής Κοινότητας είναι το μέσο για την ενίσχυση της τοπικής κοινωνίας, την αντιμετώπιση των περιβαλλοντικών και ενεργειακών προκλήσεων, αλλά και την επίλυση

του προβλήματος της ενεργειακής φτώχειας. Ίσως, ακόμη, έχεις σκεφτεί ότι η δημιουργία της Ενεργειακής Κοινότητας μπορεί να σε βοηθήσει στις περιβαλλοντικές και ενεργειακές δεσμεύσεις που έχεις αναλάβει, όπως για παράδειγμα, αυτές που απορρέουν από το [Σύμφωνο των Δημάρχων](#). Μπορεί, ακόμη, να αναζητάς τρόπους συνεργασίας με την τοπική κοινωνία, ώστε να προσφέρεις βελτιωμένες συνθήκες ζωής και εργασίας, με απώτερο σκοπό, την προσέλκυση πληθυσμού και μικρομεσαίων επιχειρήσεων.

Αν είσαι στέλεχος ή εργαζόμενος/η σε επιχείρηση και σε έχει απασχολήσει η ιδέα δημιουργίας ή συμμετοχής σε μία Ενεργειακή Κοινότητα, πιθανότατα επιθυμείς να εξαντλήσεις τις προοπτικές αξιοποίησης ενέργειας από ΑΠΕ για να βελτιώσεις την ανταγωνιστικότητά σου, ή ακόμη, αναζητάς τρόπους συνεργασίας και συμπόρευσης με άλλες επιχειρήσεις, Τοπικές Αρχές και τους πολίτες της περιοχής σου.



Στο παράδειγμα της Ενεργειακής Κοινότητας Τηληυρίας, η πρωτοβουλία των 5 Τοπικών Αρχών έχει ως όραμα να προσφέρει φθηνότερη και καθαρότερη ηλεκτρική ενέργεια στα νοικοκυριά και τις επιχειρήσεις της περιοχής.

Με αυτό τον τρόπο, φιλοδοξεί ότι θα αντιμετωπίσει τις δυσκολίες και τις πιέσεις που δέχεται η τοπική κοινωνία από το απομακρυσμένο της περιοχής και το συνεπαγόμενο κόστος διαβίωσης. Μέσα από τα έργα και τις δράσεις που προωθούνται, επιθυμεί να αντιμετωπίσει το φαινόμενο της ενεργειακής φτώχειας, να διατηρήσει και να αυξήσει τον τοπικό πληθυσμό και να ενισχύσει την επιχειρηματικότητα στην περιοχή.



Προσδιορισμός στόχου κι αφετηρία εργασιών

Η διαμόρφωση ενός κοινού, σαφώς προσδιορισμένου στόχου αποτελεί θεμέλιο λίθο για την επιτυχή πορεία της Ενεργειακής Κοινότητας, καθώς πάνω σε αυτόν θα στηριχθούν όλες οι επιμέρους δράσεις και το γενικό πλάνο εργασιών. Είναι απαραίτητο ο στόχος να είναι τόσο ρεαλιστικός, όσο και φιλόδοξος ώστε, να εμπνέει τα μέλη της Κοινότητας, αλλά και να μπορεί να επιτευχθεί στο πλαίσιο των διαθέσιμων πόρων και δυνατοτήτων. Παράλληλα, ο στόχος πρέπει να είναι μετρήσιμος, δηλαδή να προσδιορίζεται με σαφή και συγκεκριμένα κριτήρια, ώστε να μπορεί να αξιολογείται η πρόοδος και να γίνονται οι απαραίτητες προσαρμογές στην πορεία. Μέσα από τη διαδικασία αυτή εντοπίζονται τα βασικά προβλήματα και οι ανάγκες που πρέπει να αντιμετωπιστούν, ενώ ο σαφής καθορισμός του στόχου κινητοποιεί τους εμπλεκόμενους φορείς και ενθαρρύνει τη συμμετοχή σε συλλογικές συζητήσεις και στη λήψη αποφάσεων. Η ενημέρωση, η εκπαίδευση και η διάδοση πληροφοριών ενισχύουν την κατανόηση και τη δέσμευση των μελών, ενώ ένα συντονισμένο σύστημα ενεργειών συμβάλλει στη δημιουργία ενός δυναμικού και ενεργού δικτύου ενδιαφερομένων, το οποίο οδηγεί σε βιώσιμα και μετρήσιμα αποτελέσματα για την Κοινότητα.

Κτίζοντας συνεργασίες κι ένα πλάνο εργασιών

Καθοριστικό ρόλο στην επιτυχία της Ενεργειακής Κοινότητας διαδραματίζει η δημιουργία ενός ισχυρού και καλά οργανωμένου δικτύου συνεργασίας. Ένα τέτοιο δίκτυο δεν αποτελεί απλώς το πλαίσιο συγκρότησης της Κοινότητας, αλλά λειτουργεί ως κινητήριο μοχλός για τη διασύνδεση, την ενεργή εμπλοκή και τη διαρκή υποστήριξη όλων των συμμετεχόντων, είτε άμεσα, είτε έμμεσα. Η εγκαθίδρυση ενός συστήματος επικοινωνίας μεταξύ πιθανών μελών και ενδιαφερόμενων φορέων και συνεργατών διασφαλίζει την έγκαιρη ενημέρωση, την ανταλλαγή απόψεων και τη διαμόρφωση αίσθησης συλλογικότητας, ενισχύοντας την κινητοποίηση και το αίσθημα του ανήκειν.

Η διαδικασία χαρτογράφησης του οικοσυστήματος της Ενεργειακής Κοινότητας (δηλαδή, ο εντοπισμός και η καταγραφή πολιτών, επιχειρήσεων και Τοπικών Αρχών που μπορούν να συμβάλουν ενεργά) αποτελεί το πρώτο βήμα για τη θεμελίωση ενός ανοικτού, διάφανου και συνεργατικού περιβάλλοντος. Μέσα από το δίκτυο αυτό προωθείται η δημιουργία σταθερών δεσμών εμπιστοσύνης, η αποτελεσματική διαχείριση γνώσης και η ταχύτερη επίλυση προβλημάτων, καθιστώντας την Κοινότητα ανθεκτική και ευέλικτη απέναντι στις προκλήσεις.



Το πλάνο εργασίας αποτελεί τον πυρήνα της οργανωτικής διαδικασίας για τη δημιουργία και τη λειτουργία της Ενεργειακής Κοινότητας. Σε αυτό το στάδιο καθορίζονται οι ρόλοι και οι αρμοδιότητες των συνεργατών, ορίζονται τα χρονοδιαγράμματα υλοποίησης και λαμβάνονται οι βασικές αποφάσεις που αφορούν τον σχεδιασμό και την εξέλιξη της Ενεργειακής Κοινότητας. Η συστηματική κατανομή εργασιών και η σαφής χρονική δομή συμβάλλουν στην αποτελεσματική παρακολούθηση της προόδου και στη διασφάλιση της συνέχειας των δράσεων.

Δίνοντας ζωή στην ομάδα σου

Η επιτυχία της Ενεργειακής Κοινότητας βασίζεται κυρίως στη δυναμική της ίδιας της ομάδας και στη δέσμευση των μελών της. Καθοριστικό στοιχείο αποτελεί η ύπαρξη αμοιβαίας εμπιστοσύνης, σεβασμού και διάθεσης για συλλογική προσπάθεια. Όταν τα μέλη μοιράζονται κοινό όραμα, αντιλαμβάνονται ξεκάθαρα τον στόχο και αναγνωρίζουν τις ιδιαιτερότητες και τις ανάγκες της ομάδας τους, ενισχύεται το πνεύμα ενότητας και η αλληλοϋποστήριξη. Οι συντονισμένες δράσεις, η σαφής κατανομή ρόλων και η συστηματική επικοινωνία ενδυναμώνουν την ομάδα, ενισχύοντας την ικανότητά της να αντιμετωπίζει προκλήσεις, να καινοτομεί και να επιτυγχάνει διαχρονικά και βιώσιμα αποτελέσματα.

Η ενεργή συμμετοχή κάθε μέλους, η ανάληψη πρωτοβουλιών και η διαρκής ανταλλαγή εμπειριών και γνώσεων συμβάλλουν στη δημιουργία ενός δυναμικού πυρήνα που διαμορφώνει και καθοδηγεί την πορεία της Ενεργειακής Κοινότητας.

Εάν αποτελείτε μια οργανωμένη ομάδα πολιτών, είναι πιθανό να υπάρχουν ανάμεσά σας άτομα με εμπειρία και εξειδίκευση, τα οποία μπορούν να αξιοποιηθούν σε διαφορετικά στάδια της διαδικασίας, προσφέροντας πολύτιμες γνώσεις και καθοδήγηση για την επιτυχή πορεία της Κοινότητας.

Εάν είστε επιχείρηση ή Τοπική Αρχή, είναι πολύ πιθανό να έχετε ήδη αναπτύξει συνεργασίες με κατάλληλους φορείς και να γνωρίζετε άτομα με εμπειρία, τα οποία μπορούν να συνεισφέρουν ουσιαστικά σε κρίσιμες δραστηριότητες, όπως η σύνταξη καταστατικού και η λήψη αποφάσεων που αφορούν την παραγωγή και διαχείριση ενέργειας.



Κατανοώντας το Νομικό Πλαίσιο

Η κατανόηση του νομικού πλαισίου αποτελεί ουσιαστικό βήμα για την ορθή λειτουργία και τη βιώσιμη ανάπτυξη μιας Ενεργειακής Κοινότητας. Η νομοθεσία καθορίζει τις βασικές αρχές, τους κανόνες και τις προϋποθέσεις που διέπουν τη σύσταση, τη δομή και τη δράση των Ενεργειακών Κοινοτήτων, εξασφαλίζοντας τη διαφάνεια και την προστασία των μελών. Μέσα από την ανάλυση των νομοθετικών ρυθμίσεων, τα μέλη μπορούν να κατανοήσουν τις δυνατότητες και τους περιορισμούς που υφίστανται, ώστε να επιλέξουν το κατάλληλο μοντέλο οργάνωσης και να κινηθούν αποτελεσματικά εντός του θεσμικού πλαισίου.

Το νομοθετικό πλαίσιο στην Κύπρο, για τις Ενεργειακές Κοινότητες, καθορίζεται με δυο βασικές νομοθεσίες που εισαγάγουν τους ορισμούς “Ενεργειακή Κοινότητα Πολιτών” (περί Ρύθμισης της Αγοράς Ηλεκτρισμού Νόμων του 2021 έως 2023, (Ν.130(Ι)/2021)) και την “Κοινότητα Ανανεώσιμης Ενέργειας” (περί Προώθησης και Ενθάρρυνσης της Χρήσης των Ανανεώσιμων Πηγών Ενέργειας Νόμος του 2022, (Ν.107(Ι)/2022)).

Τόσο η νομοθεσία Ν.130(Ι)/2021, όσο και η νομοθεσία Ν.107(Ι)/2022 αποτελούν εναρμόνιση της Ευρωπαϊκής νομοθεσίας σε εθνικό επίπεδο και των υποχρεώσεων που προκύπτουν από τις Οδηγίες “Internal Electricity Market Directive (IEMD)” και “Renewable Energy Directive (RED)”.

Οι δύο νομοθεσίες αποτελούν τη βάση στην οποίαν στηρίχθηκε η Ρυθμιστική Απόφαση 04/2024 (Κ.Δ.Π. 377/2024) της Ρυθμιστικής Αρχής Ενέργειας Κύπρου (ΡΑΕΚ) που καθορίζει το Ρυθμιστικό πλαίσιο για την προώθηση και τη διευκόλυνση της ανάπτυξης των Ενεργειακών Κοινοτήτων Πολιτών και των Κοινοτήτων Ανανεώσιμης Ενέργειας.

Όπως αναφέρθηκε προηγουμένως, το νομοθετικό πλαίσιο προβλέπει δύο διακριτά είδη Ενεργειακής Κοινότητας, καθένα από τα οποία διαθέτει τις δικές του ιδιαίτερες προδιαγραφές και χαρακτηριστικά.

Η Ενεργειακή Κοινότητα Πολιτών (Ε.Κ.Π.) αποτελεί τη νομική οντότητα που βασίζεται σε εθελοντική και ανοικτή συμμετοχή και τελεί υπό τον έλεγχο εταίρων ή μελών που είναι φυσικά πρόσωπα, Τοπικές Αρχές συμπεριλαμβανομένων των Δήμων και Κοινοτήτων, ή μικρές επιχειρήσεις.

Πρωταρχικός στόχος είναι να παρέχει περιβαλλοντικά, οικονομικά και κοινωνικά οφέλη σε επίπεδο κοινότητας, για τα μέλη ή εταίρους της, ή τις τοπικές περιοχές όπου δραστηριοποιείται, κι όχι να παράγει οικονομικά κέρδη. Δύναται να αναπτύσσει δραστηριότητα στην παραγωγή από ανανεώσιμες πηγές, στη διανομή και στην προμήθεια ηλεκτρικής ενέργειας, στις υπηρεσίες κατανάλωσης, σωρευτικής εκπροσώπησης, αποθήκευσης ενέργειας, στις υπηρεσίες ενεργειακής απόδοσης, στις υπηρεσίες φόρτισης ηλεκτρικών οχημάτων, ή στην παροχή άλλων υπηρεσιών ενέργειας στους εταίρους ή τα μέλη της.

Η Κοινότητα Ανανεώσιμης Ενέργειας (Κ.Α.Ε) αποτελεί τη νομική οντότητα η οποία στηρίζεται από ανοικτή και εθελοντική συμμετοχή, προσφέρει αυτονομία και τελεί υπό τον ουσιαστικό έλεγχο των μετόχων ή των μελών που βρίσκονται κοντά στα έργα ανανεώσιμης ενέργειας που ανήκουν και αναπτύσσονται από την εν λόγω νομική οντότητα. Μέτοχοι ή μέλη θεωρούνται φυσικά πρόσωπα, μικρομεσαίες επιχειρήσεις, ή Τοπικές Αρχές. Πρωταρχικός στόχος είναι η προσφορά στους μετόχους ή στα μέλη της, ή στις τοπικές περιοχές όπου δραστηριοποιείται, περιβαλλοντικά, οικονομικά και κοινωνικά οφέλη σε επίπεδο κοινότητας, κι όχι οικονομικά κέρδη.

Τι ισχύει για τον αριθμό των μελών της Ενεργειακής Κοινότητας;

Για την ίδρυση και λειτουργία νομικής μορφής της Ενεργειακής Κοινότητας, ο ελάχιστος αριθμός μελών που προνοεί η νομοθεσία είναι τα δεκαπέντε (15) μέλη. Κατά παρέκκλιση με τα προαναφερθέντα, ο ελάχιστος αριθμός μελών μιας Ενεργειακής Κοινότητας μπορεί να είναι τέσσερα (4) στην περίπτωση όπου τα μέλη είναι αποκλειστικά Δήμοι, Δημοτικά Διαμερίσματα, Κοινότητες ή/και Συμπλέγματα Κοινοτήτων.

Τι πρέπει να γνωρίζω για τη γεωγραφική εγγύτητα; Ποια η βασική διαφοροποίηση των δύο ειδών;

Οι **Κ.Α.Ε.** δραστηριοποιούνται εντός μίας (1) Επαρχίας, ή ενός (1) Δήμου, ή εντός ενός (1) Δημοτικού Διαμερίσματος, ή εντός μίας (1) Κοινότητας, ή εντός ενός (1) Συμπλέγματος Κοινοτήτων, με την προϋπόθεση ότι βρίσκονται σε γεωγραφική εγγύτητα με τα έργα ανανεώσιμης ενέργειας που ανήκουν και αναπτύσσονται από την εν λόγω νομική οντότητα.

Οι Ε.Κ.Π. είναι ανοιχτές σε διασυνοριακή συμμετοχή, ωστόσο η έδρα των Ε.Κ.Π. πρέπει να είναι εντός της Κυπριακής Δημοκρατίας.

Επιλέγοντας την κατάλληλη Νομική Οντότητα

Η επιλογή της κατάλληλης νομικής μορφής για μία Ενεργειακή Κοινότητα αποτελεί καθοριστικό βήμα στη διαδικασία ίδρυσής της. Σημαντικό είναι να διασφαλίζεται ότι η Κοινότητα διατηρεί το μη-κερδοσκοπικό χαρακτήρα της, εστιάζοντας στην προσφορά περιβαλλοντικών και κοινωνικών ωφελειών προς τα μέλη και την τοπική κοινωνία.

Το ιδρυτικό έγγραφο συνιστά το θεμέλιο της νομικής υπόστασης της Κοινότητας, καθώς μέσω αυτού ορίζονται το όνομα, ο σκοπός, η έδρα, η σύνθεση των μελών και οι βασικές αρχές λειτουργίας του φορέα. Η διαδικασία σύστασης περιλαμβάνει τη σύνταξη του εγγράφου σύμφωνα με τις ισχύουσες νομοθετικές διατάξεις, την υπογραφή του από τα ιδρυτικά μέλη και την υποβολή του στον Έφορο Εταιρειών ή στον αρμόδιο φορέα, ανάλογα με τη νομική μορφή που επιλέγεται.

Το στάδιο της ίδρυσης είναι κομβικό, καθώς οι αποφάσεις που λαμβάνονται σε αυτό το σημείο καθορίζουν το πλαίσιο δράσης και τη λειτουργία της Κοινότητας.

Είναι απαραίτητο τα μέλη να μελετήσουν και να κατανοήσουν πλήρως το σχετικό νομοθετικό πλαίσιο που ισχύει στην Κύπρο, ώστε να εξασφαλιστεί η απρόσκοπτη και νόμιμη λειτουργία της Ενεργειακής Κοινότητας, σύμφωνα με τις σύγχρονες απαιτήσεις και τις ανάγκες της τοπικής κοινωνίας.

Ποια είδη νομικής οντότητας υπάρχουν στην Κύπρο και ποια τα χαρακτηριστικά τους;

Μια Ενεργειακή Κοινότητα μπορεί να συσταθεί ή εγγραφεί ανάλογα με την περίπτωση ως Δημόσια ή Ιδιωτική εταιρεία περιορισμένης ευθύνης με μετοχές, ή Ιδιωτική Εταιρεία περιορισμένης ευθύνης με εγγύηση που δεν έχει μετοχικό κεφάλαιο, ή εταιρεία περιορισμένης ευθύνης με εγγύηση και που έχει μετοχικό κεφάλαιο σύμφωνα με τα προβλεπόμενα στον περί Εταιρειών Νόμο, Κεφ. 113, Συνεργατική Εταιρεία σύμφωνα με τα προβλεπόμενα στον περί Συνεργατικών Εταιρειών Νόμο, ή Σωματείο σύμφωνα με τα προβλεπόμενα στον περί Σωματείων και Ιδρυμάτων Νόμο.





Νομική μορφή & Νομική βάση	Χαρακτηριστικά
<p>Ίδρυμα</p> <p>Ο περί Σωματείων και Ιδρυμάτων και για Άλλα Συναφή Θέματα Νόμος του 2017 (Ν. 104(Ι)/2017)</p>	<p>Κύρια χαρακτηριστικά: Δημιουργείται με περιουσία αφιερωμένη σε συγκεκριμένο σκοπό, όχι με μέλη. Έχει Ιδρυτικό Έγγραφο που ορίζει τους σκοπούς και το Διοικητικό Συμβούλιο (ΔΣ), και Καταστατικό που ρυθμίζει τη λειτουργία και τις εξουσίες. Οποιαδήποτε αλλαγή στο Ιδρυτικό Έγγραφο ή στο Καταστατικό γίνονται μόνο με απόφαση Δικαστηρίου. Για αποξένωση ακίνητης περιουσίας χρειάζεται έγκριση του Γενικού Εισαγγελέα και το ελάχιστο ποσό ίδρυσης είναι € 1.000. Δεν έχει μέλη –διοικείται από ΔΣ και ιδρύεται από ένα ή περισσότερα φυσικά ή νομικά πρόσωπα. Δεν πραγματοποιεί ετήσια γενική συνέλευση –μόνο συνεδρίες ΔΣ. Επίσης, οφείλει να ετοιμάζει ετήσιους ελεγμένους λογαριασμούς, και υποχρεούται σε ετήσια ενημέρωση του Εφόρου (άρθρα 26–27 και 49).</p> <p>Σκοπός: Μη-κερδοσκοπικός χαρακτήρας -συνήθως, φιλάνθρωπικός, κοινωνικός, εκπαιδευτικός ή καλλιτεχνικός- και δεν διανέμει κέρδη.</p> <p>Παραδείγματα: Φιλάνθρωπικά και εκπαιδευτικά ιδρύματα.</p>
<p>Μη-Κερδοσκοπική Εταιρεία (Μη-Κερδοσκοπικού Χαρακτήρα Εταιρεία περιορισμένης ευθύνης [ΜΚΧ Εταιρεία])</p> <p>Ο περί Εταιρειών Νόμος (ΚΕΦ.113)</p>	<p>Κύρια χαρακτηριστικά: Αυτό το είδος εταιρείας, χωρίς μετοχικό κεφάλαιο, είναι μη-κερδοσκοπική, και τα μέλη της, που ονομάζονται εγγυητές, δεν επωφελούνται οικονομικά. Κάθε εγγυητής δεσμεύεται να συνεισφέρει ένα μικρό ποσό σε περίπτωση διάλυσης της εταιρείας. Διαθέτει ιδρυτική πράξη και καταστατικό που καθορίζουν τους σκοπούς, τον μη-κερδοσκοπικό χαρακτήρα και τις αρμοδιότητες των μελών και του ΔΣ, στο οποίο μπορούν να συμμετέχουν και τα ίδια τα μέλη-εγγυητές.</p> <p>Σκοπός: Εξυπηρέτηση κοινωφελών σκοπών, χωρίς διανομή κερδών.</p> <p>Πλεονεκτήματα: Περισσότερη ευελιξία, κυρίως σε χρηματοδοτήσεις, και καταλληλότερη επιλογή για διαχείριση κονδυλίων και διεθνή συνεργασία.</p>
<p>Ομοσπονδία</p> <p>Ο περί Σωματείων και Ιδρυμάτων και για Άλλα Συναφή Θέματα Νόμος του 2017 (Ν. 104(Ι)/2017)</p>	<p>Κύρια χαρακτηριστικά: Η Ομοσπονδία ή Ένωση αποτελείται από τουλάχιστον πέντε νομικά πρόσωπα που επιδιώκουν κοινό σκοπό, και διαθέτει μέλη με δικαίωμα ψήφου, Γενική Συνέλευση και εκλεγμένο ΔΣ. Η τακτική ετήσια Γενική Συνέλευση είναι το ανώτατο όργανο και εκεί γίνονται οι εκλογές του ΔΣ και τυχόν τροποποιήσεις του Καταστατικού. Η Ένωση μπορεί να αποκτήσει νομική προσωπικότητα με εγγραφή στο μητρώο ομοσπονδιών, δεν απαιτεί ελεγμένους λογαριασμούς εκτός ειδικών περιπτώσεων, και υποχρεούται σε ετήσια ενημέρωση του Εφόρου Σωματείων σύμφωνα με το Νόμο.</p> <p>Σκοπός: Μη-κερδοσκοπικός και δεν διανέμονται κέρδη στα μέλη.</p> <p>Δυσνητικό πρόβλημα: Το γεγονός ότι ο μη-κερδοσκοπικός χαρακτήρας ερμηνεύεται ως μη δυνατότητα επιχειρηματικής δράσης και παραγωγής κέρδους, χρηματικού, ή άλλου (άυλου) κέρδους.</p>
<p>Κοινωνική Επιχείρηση</p> <p>Ο περί Κοινωνικών Επιχειρήσεων Νόμος του 2020 (207(Ι)/2020)</p>	<p>Κύρια χαρακτηριστικά: Μια Κοινωνική Εταιρεία έχει επιχειρηματική δραστηριότητα -δηλαδή, μπορεί να πωλήσει υπηρεσίες ή προϊόντα- και συνδυάζει την επιχειρηματική δραστηριότητα με κοινωνικό σκοπό.</p> <p>Σκοπός: Κοινωνικός και τα κέρδη τα επενδύει για να πετύχει τους σκοπούς της κι όχι για να διανέμει κέρδη στους μετόχους.</p>
<p>Σωματείο</p> <p>Ο περί Σωματείων και Ιδρυμάτων και για Άλλα Συναφή Θέματα Νόμος του 2017 (Ν. 104(Ι)/2017)</p>	<p>Κύρια χαρακτηριστικά: Ένα Σωματείο αποτελεί ένωση τουλάχιστον 20 ατόμων που επιδιώκουν κοινό σκοπό, όπως κοινωνικό, πολιτιστικό, ή φιλάνθρωπικό. Διαθέτει μέλη με δικαίωμα ψήφου, Γενική Συνέλευση και εκλεγμένο ΔΣ, ενώ η τακτική ετήσια Γενική Συνέλευση αποτελεί το ανώτατο όργανο όπου γίνονται οι εκλογές του ΔΣ και οι τροποποιήσεις του Καταστατικού. Το Σωματείο μπορεί να αποκτήσει νομική προσωπικότητα με εγγραφή στο μητρώο σωματείων, δεν απαιτεί ελεγμένους λογαριασμούς εκτός ειδικών περιπτώσεων, και υποχρεούται σε ετήσια ενημέρωση του Εφόρου Σωματείων σύμφωνα με το Νόμο.</p> <p>Σκοπός: Μη-κερδοσκοπικός και δεν διανέμονται κέρδη στα μέλη.</p> <p>Δυσνητικό πρόβλημα: Δεν επιτρέπεται να έχουν ως μέλη φυσικά και νομικά πρόσωπα, και περιορίζεται η ερμηνεία της λέξης 'πρόσωπα' σε φυσικά, βάσει της ερμηνείας του άρθρου 2 από Έφορο Σωματείων και Ιδρυμάτων (υπηρεσία ΜΚΟ του Υπουργείου Εσωτερικών).</p> <p>Παραδείγματα: Γυναικείοί όμιλοι, Σύνδεσμοι προστασίας ζώων, Σύλλογοι, Πολιτιστικοί όμιλοι, Περιβαλλοντικές οργανώσεις, Σωματεία που ασχολούνται με τα ανθρώπινα δικαιώματα.</p>

Καταστατικό Ενεργειακής Κοινότητας

Βασικό έγγραφο που καθορίζει τη λειτουργία και τη δομή της Ενεργειακής Κοινότητας. Συντάσσεται σύμφωνα με τη νομοθεσία που ισχύει για τη σύσταση νομικών προσώπων και πρέπει να περιλαμβάνει ορισμένες βασικές πληροφορίες. Κατ' αρχάς, την επωνυμία και την έκταση της ευθύνης των μελών της Ενεργειακής Κοινότητας (χωρίς να αναφέρει ονόματα φυσικών ή νομικών προσώπων), και το χαρακτήρα της ο οποίος πρέπει πάντοτε να ορίζεται ως μη-κερδοσκοπικός.

Στο Καταστατικό περιλαμβάνονται τα στοιχεία των μελών, όπως το ονοματεπώνυμο, η διεύθυνση κι ο αριθμός ταυτότητας για τα φυσικά πρόσωπα, καθώς και η επωνυμία, το εγγεγραμμένο γραφείο και ο αριθμός εγγραφής για τα νομικά πρόσωπα. Περιγράφονται οι σκοποί και οι δραστηριότητες της Κοινότητας και οι όροι συμμετοχής των μελών - δηλαδή, οι προϋποθέσεις εισόδου, αποχώρησης, ή διαγραφής, τα δικαιώματα κι οι υποχρεώσεις τους.

Αν η Κοινότητα έχει μετοχικό κεφάλαιο, πρέπει να αναφέρεται το ύψος του, ο τρόπος κι ο χρόνος καταβολής του, κι οι διαδικασίες μεταβίβασης των μετοχών. Επιπλέον, το Καταστατικό καθορίζει τις εξουσίες, τα καθήκοντα και τον αριθμό των μελών του Διοικητικού Συμβουλίου, τον τρόπο διορισμού ή παύσης τους, και τον τρόπο λήψης αποφάσεων.

Επιπλέον, περιγράφεται ο τρόπος διάθεσης των πλεονασμάτων ή της παραγόμενης ενέργειας (ειδικότερα στις μη-κερδοσκοπικές Κοινότητες), κι η διαδικασία εκκαθάρισης και διαχείρισης των περιουσιακών στοιχείων σε περίπτωση διάλυσης. Προβλέπεται, επίσης, διαδικασία επίλυσης διαφορών μεταξύ των μελών κι ορίζεται ο τρόπος διεξαγωγής των Γενικών Συνελεύσεων, τα δικαιώματα ψήφου και οι όροι διατήρησής τους.

Για τις Κοινότητες Ανανεώσιμων Πηγών Ενέργειας (Κ.Α.Ε.) προσδιορίζεται η γεωγραφική περιοχή δραστηριοποίησης και ανάπτυξης των έργων. Τέλος, το Καταστατικό πρέπει να περιλαμβάνει πρόνοιες για τη συμμετοχή και την υποστήριξη ευάλωτων καταναλωτών, την αντιμετώπιση της ενεργειακής φτώχειας και τυχόν επενδύσεις σε έργα ΑΠΕ ή εξοικονόμησης ενέργειας.

Εγγραφή στο μητρώο Ενεργειακών Κοινοτήτων της ΡΑΕΚ

Μετά τη σύσταση της νομικής οντότητας, η Ενεργειακή Κοινότητα οφείλει να εγγραφεί στο Μητρώο της Ρυθμιστικής Αρχής Ενέργειας Κύπρου

(ΡΑΕΚ), για να λάβει την απαραίτητη έγκριση για το διαμερισμό ενέργειας και να αποκτήσει καθεστώς αναγνωρισμένης Ενεργειακής Κοινότητας.

Στην επίσημη ιστοσελίδα της ΡΑΕΚ διατίθενται αναλυτικές πληροφορίες σχετικά με τις Ενεργειακές Κοινότητες, και όλα τα απαιτούμενα έντυπα προς συμπλήρωση και υποβολή. Το έντυπο εγγραφής στο Μητρώο βρίσκεται ως [ΠΑΡΑΡΤΗΜΑ 1](#) στην κατηγορία «Ενεργειακές Κοινότητες» και απαιτεί την παροχή βασικών στοιχείων, όπως την επωνυμία της Ενεργειακής Κοινότητας, τη νομική μορφή, τα στοιχεία του εξουσιοδοτημένου αντιπροσώπου, καθώς και άλλα τυπικά έγγραφα και πληροφορίες.

Η **ΛΕΥΚΟΘΕΑ** είναι μία από τις Ενεργειακές Κοινότητες της Κύπρου που αποτελείται από ένα δίκτυο Δήμων, επιχειρήσεων και πολιτών, που συνεργάζονται για την κοινή παραγωγή και κατανάλωση καθαρής ενέργειας από ΑΠΕ, τη μείωση του κόστους ηλεκτρισμού για νοικοκυριά, επιχειρήσεις και Τοπικές Αρχές, και περιορισμό της εξάρτησης από το υφιστάμενο δίκτυο ηλεκτρισμού. Αυτό επιτυγχάνεται με τη συλλογική δράση των μελών προς ένα βιώσιμο και δίκαιο ενεργειακό σύστημα στην αστική περιοχή της Λευκωσίας.



Επιχειρηματικό Μοντέλο & Πλάνο της Ενεργειακής Κοινότητας

Επιχειρηματικό Μοντέλο

Το επιχειρηματικό μοντέλο της Ενεργειακής Κοινότητας αποτελεί το θεμέλιο της λειτουργίας της και καθορίζει τον τρόπο με τον οποίον οργανώνεται, παράγει και αξιοποιεί την ενέργεια. Βασίζεται στην αρχή της συλλογικότητας, προάγοντας τη διαφάνεια και τη συμμετοχή όλων των μελών στις αποφάσεις και στα οφέλη. Στο πλαίσιο αυτό, προσδιορίζονται οι πηγές εσόδων, οι κατηγορίες εξόδων, οι διαδικασίες διανομής των ωφελημάτων, καθώς και η συνεργασία με εξωτερικούς φορείς και εταιρούς. Το μοντέλο ενσωματώνει, τόσο κοινωνικά, όσο και οικονομικά κριτήρια, επιδιώκοντας τη βιωσιμότητα και την ενίσχυση της τοπικής κοινωνίας, ενώ προβλέπει μηχανισμούς αξιολόγησης και αναπροσαρμογής, ώστε να ανταποκρίνεται δυναμικά στις ανάγκες και τις προκλήσεις του ενεργειακού τομέα.

Επιχειρηματικό Πλάνο

Το επιχειρηματικό πλάνο διαφέρει ουσιαστικά από το επιχειρηματικό μοντέλο, καθώς αποτελεί ένα αναλυτικό και οργανωμένο έγγραφο που παρουσιάζει βήμα-προς-βήμα τον τρόπο με τον οποίον η Ενεργειακή Κοινότητα θα υλοποιήσει τους στόχους της. Ενώ το επιχειρηματικό μοντέλο περιγράφει το γενικό πλαίσιο λειτουργίας, τις αξίες και τις βασικές αρχές της Κοινότητας, το επιχειρηματικό πλάνο επικεντρώνεται στην πρακτική εφαρμογή και υλοποίηση αυτών των αρχών.

Το επιχειρηματικό πλάνο ενισχύεται όταν περιλαμβάνει τα ακόλουθα στοιχεία:

- **Αναλυτική ταυτότητα και όραμα:** Η σαφής διατύπωση της ταυτότητας και του οράματος της Κοινότητας, μαζί με πλήρη καταγραφή των μελών (πολίτες, Τοπικές Αρχές, επιχειρήσεις), ενισχύει τη διαφάνεια και καλλιεργεί την αίσθηση κοινού σκοπού. Η αναφορά στις αξίες που ενώνουν τα μέλη συμβάλλει στη διαμόρφωση κοινοτικής συνεργασίας και εμπιστοσύνης.
- **Διερεύνηση κοινωνικών και ενεργειακών προκλήσεων:** Η εις βάθος ανάλυση των ζητημάτων που αντιμετωπίζει η Κοινότητα, όπως η ενεργειακή φτώχεια, ή το υψηλό κόστος ενέργειας, καθορίζει σαφείς στόχους

και επιτρέπει την ανάπτυξη στοχευμένων δράσεων που ανταποκρίνονται στις πραγματικές ανάγκες της τοπικής κοινωνίας.

- **Ανάλυση εξωτερικού περιβάλλοντος:** Η ενσωμάτωση πληροφοριών για το θεσμικό πλαίσιο, τις αγορές ενέργειας και τις τοπικές συνθήκες, διασφαλίζει ότι το πλάνο είναι ρεαλιστικό και προσαρμοσμένο στις πραγματικές ευκαιρίες και περιορισμούς.
- **Λειτουργία και διοικητική δομή:** Η λεπτομερής περιγραφή της παραγωγής και διανομής της ενέργειας και της κατανομής των ωφελημάτων προσφέρει λειτουργικότητα και διαφάνεια. Η σαφής αποτύπωση της διοικητικής δομής καθορίζει ρόλους και ευθύνες, διευκολύνοντας τη λήψη αποφάσεων και την αποτελεσματική διαχείριση. Η σαφής κατανομή αρμοδιοτήτων και η ανάπτυξη στρατηγικών συνεργασιών με εξωτερικούς εταιρούς (τεχνικούς, νομικούς, φορείς ενέργειας) ενισχύουν την αποτελεσματικότητα και διευρύνουν τις δυνατότητες της Κοινότητας.
- **Συγκεκριμένοι στόχοι και δείκτες επιτυχίας:** Ο καθορισμός μετρήσιμων στόχων και δεικτών επιτρέπει την αντικειμενική παρακολούθηση της απόδοσης στους τομείς ενέργειας, οικονομίας και κοινωνικής συνοχής, διευκολύνοντας τη λήψη τεκμηριωμένων αποφάσεων.
- **Αναλυτικό χρονοδιάγραμμα:** Ένα λεπτομερές χρονοδιάγραμμα με στάδια υλοποίησης και μηχανισμούς αξιολόγησης/αναπροσαρμογής διασφαλίζει τη συνεχή πρόοδο και ευελιξία, με σαφή περιγραφή κάθε φάσης, από τον σχεδιασμό, έως τη λειτουργία και παρακολούθηση.
- **Απαιτούμενοι πόροι:** Η αναλυτική καταγραφή των απαιτούμενων πόρων (ανθρώπινων, οικονομικών, τεχνικών) και των τρόπων εξασφάλισής τους ενισχύει τη βιωσιμότητα του εγχειρήματος.
- **Οικονομική ανάλυση:** Η διερεύνηση πηγών εσόδων, η κατηγοριοποίηση εξόδων και η αξιολόγηση χρηματοδοτικών εργαλείων, ενδυναμώνουν τη σταθερότητα και την ανάπτυξη της κοινότητας.
- **Διαχείριση κινδύνων:** Η συστηματική καταγραφή πιθανών κινδύνων κι ο σχεδιασμός

στρατηγικών αντιμετώπισης διασφαλίζουν την ανθεκτικότητα και τη μακροπρόθεσμη βιωσιμότητα.

- **Σύστημα παρακολούθησης και αξιολόγησης:** Η δημιουργία μηχανισμού συνεχούς παρακολούθησης και αξιολόγησης της προόδου επιτρέπει την έγκαιρη προσαρμογή του πλάνου στις εξελίξεις και τις ανάγκες.

Με αυτόν τον τρόπο, το επιχειρησιακό πλάνο αποκτά σαφήνεια, πληρότητα και δυναμική, αναδεικνύοντας τον στρατηγικό του ρόλο ως εργαλείο καθοδήγησης και ανάπτυξης της Ενεργειακής Κοινότητας.

Τεχνικές λύσεις και επιλογές ΑΠΕ

Το επιχειρηματικό μοντέλο, όπως και το επιχειρηματικό πλάνο, πρέπει να βασίζεται σε σύγχρονες τεχνικές λύσεις, εστιάζοντας στην αξιοποίηση των ΑΠΕ, στην ενίσχυση της ενεργειακής απόδοσης, στην προώθηση της εξοικονόμησης ενέργειας, στην αντιμετώπιση της ενεργειακής φτώχειας και στις επενδύσεις σε μέτρα βιώσιμης κινητικότητας.

Η αξιοποίηση των ΑΠΕ αποτελεί τον κεντρικό πυλώνα του σχεδίου της Κοινότητας, καθώς συμβάλλει καθοριστικά στη βιωσιμότητα και την ενεργειακή της αυτονομία.

Ακολουθούν αντιπροσωπευτικά παραδείγματα ανά τεχνολογία, τα οποία αναδεικνύουν τις δυνατότητες εφαρμογής και τα οφέλη από ΑΠΕ, προσφέροντας έμπνευση για την ανάπτυξη της κοινότητας.



Η **Ενεργειακή Κοινότητα Σίφνου** στην Ελλάδα είναι ένα παράδειγμα Ενεργειακής Κοινότητας η οποία βασίζεται στην αιολική ενέργεια. Ιδρύθηκε το 2013 ως Αστικός Συνεταιρισμός, με σκοπό να καλύψει τις ανάγκες για πράσινη ενέργεια και διασφαλίσει ενεργειακή αυτονομία. [Πηγή: Ενεργειακή Κοινότητα Σίφνου - sifnosenergy.gr, Παρουσίαση]



Το **Onsney Lock Hydro**, στην Οξφόρδη της Αγγλίας, είναι το πρώτο υδροηλεκτρικό έργο κοινοτικής ιδιοκτησίας στην περιοχή, το οποίο λειτουργεί εδώ και δέκα πλέον χρόνια.

Μέσω ενός συστήματος παραγωγής ενέργειας, παρέχει ηλεκτρικό ρεύμα στην κοινότητα Osney Island και στα γραφεία της Περιβαλλοντικής Υπηρεσίας της περιοχής. [Πηγή: 2025 Low Carbon Hub – Osney Lock Hydro project page]

KarisePermatopia

Η **Karise Permatopia** είναι ένα οίκο-χωριό

στη Δανία, που εστιάζει στη βιωσιμότητα και την ενεργειακή αυτονομία. Όλα τα σπίτια και μεγάλο μέρος των κοινόχρηστων χώρων θερμαίνονται από ένα γεωθερμικό σύστημα, το οποίο με τη σειρά του, τροφοδοτείται από μία ανεμογεννήτρια. [Πηγή: 2023 Nordic Energy Research - 'Energy Communities: Denmark', Nordic Council of Ministers]



Η **Ενεργειακή Κοινότητα Μινώα** στην Κρήτη (Ελλάδα) συνδυάζει αναπτυξιακές δράσεις ευρέος φάσματος ΑΠΕ. Ιδρύθηκε το 2019

και περιλαμβάνει την ανάπτυξη έργων, όπως αιολικά πάρκα, φωτοβολταϊκά συστήματα, υβριδικά έργα ΑΠΕ και βιομάζα. Οι στόχοι της Κοινότητας είναι η προώθηση της κοινωνικής και αλληλεγγύης οικονομίας και καινοτομίας στον ενεργειακό τομέα. [Πηγή: 2022CEFEU / Μινώα Ενεργειακή Κοινότητα – 'Minoan Energy Community, 2019–2021: two year journey']



Onsney Lock Hydro, Οξφόρδη





Χρηματοδότηση

Στα αρχικά στάδια λειτουργίας μιας Ενεργειακής Κοινότητας είναι απαραίτητο να εξασφαλιστούν τα απαιτούμενα κεφάλαια για την κάλυψη βασικών εξόδων, όπως η εκπόνηση μελετών σκοπιμότητας, τεχνικών και οικονομικών αξιολογήσεων, καθώς και η παροχή νομικών υπηρεσιών για τη σύσταση και τη λειτουργία της νομικής οντότητας. Αυτές οι δαπάνες αποτελούν το θεμέλιο για τη μελλοντική ανάπτυξη και βιωσιμότητα της Κοινότητας, διασφαλίζοντας ότι όλα τα απαραίτητα βήματα θα πραγματοποιηθούν σωστά κι αποτελεσματικά.

Σε επόμενο στάδιο, θα απαιτηθεί ένα σημαντικό αρχικό κεφάλαιο, το οποίο θα καλύψει τη χρηματοδότηση των πρώτων ενεργειακών έργων της Κοινότητας, όπως την εγκατάσταση φωτοβολταϊκών, αιολικών, ή άλλων συστημάτων ΑΠΕ, αλλά και πιθανές επενδύσεις σε εξοπλισμό ενεργειακής απόδοσης ή υποδομές βιώσιμης κινητικότητας. Η εξασφάλιση αυτού του κεφαλαίου είναι καθοριστική για την επιτυχή υλοποίηση των σχεδίων της Κοινότητας και την επίτευξη των στόχων της για ενεργειακή αυτονομία, τη μείωση του κόστους ενέργειας και την αντιμετώπιση της ενεργειακής φτώχειας.

Αν και τα πρώτα χρήματα για τη λειτουργία της Κοινότητας μπορεί να προέλθουν από τα ίδια τα μέλη —μέσω συνεισφορών ή αγοράς μεριδίων—, ή από κάποια χορηγία ή επιχορήγηση, είναι απαραίτητο να εξεταστούν και να αξιολογηθούν όλες οι διαθέσιμες μορφές χρηματοδότησης. Αυτό περιλαμβάνει την άντληση κεφαλαίων από ιδιώτες, τη συμμετοχή σε προγράμματα της Ευρωπαϊκής Ένωσης, τη χρήση τραπεζικών δανείων, τη διεκδίκηση κρατικών ενισχύσεων, αλλά και εναλλακτικούς τρόπους, όπως η συλλογική χρηματοδότηση (crowdfunding / crowdlending) ή η αξιοποίηση ανακυκλούμενων ταμείων. Η σωστή επιλογή κι ο συνδυασμός των κατάλληλων εργαλείων χρηματοδότησης θα προσφέρουν στην Ενεργειακή Κοινότητα ευελιξία και σταθερότητα, διασφαλίζοντας τη μακροπρόθεσμη ανάπτυξή της και τη μεγιστοποίηση των κοινωνικών και οικονομικών ωφελειών για τα μέλη και την ευρύτερη τοπική κοινωνία.

Είδη χρηματοδότησης

Συνδρομές των μελών: Τα έσοδα που προέρχονται από τακτικές ή εφάπαξ εισφορές των μελών της Κοινότητας, οι οποίες συμβάλλουν στη χρηματοδότηση της λειτουργίας και της ανάπτυξης των έργων της Ενεργειακής Κοινότητας.

Χρηματοδότηση με ίδια κεφάλαια: Τα μέλη επενδύουν στο έργο και γίνονται συνιδιοκτήτες, λαμβάνοντας μερίδιο από τα οφέλη. Χρησιμοποιείται κυρίως στα στάδια υλοποίησης και λειτουργίας.

Χρηματοδότηση με δάνεια: Δάνειο που πρέπει να επιστραφεί με τόκους, επιτρέποντας την παραμονή της Κοινότητας ως ιδιοκτήτη, αλλά φέρνει και τον κίνδυνο οικονομικής πίεσης.

Επιχορηγήσεις: Χρηματοδότηση από κυβερνήσεις ή οργανισμούς που δεν επιστρέφεται και μπορεί να καλύψει τεχνικές, νομικές και κατασκευαστικές ανάγκες.

Crowdfunding / Crowdlending: Συλλογή μικρών ποσών από πολλά άτομα μέσω διαδικτύου. Το crowdfunding συνήθως είναι δωρεές ή προπωλήσεις, ενώ το crowdlending είναι δάνεια με τόκο.

Ανατροφοδοτούμενα ταμεία: Δημιουργείται ένα ταμείο που δίνει δάνεια σε έργα, τα οποία όταν επιστραφούν, επανεπενδύονται σε νέα έργα, εξασφαλίζοντας διαρκή χρηματοδότηση.

Ευρωπαϊκά προγράμματα: Χρηματοδοτήσεις που εξασφαλίζονται μέσω συμμετοχής της Ενεργειακής Κοινότητας σε ευρωπαϊκά ανταγωνιστικά προγράμματα και πρωτοβουλίες, με στόχο την προώθηση της καινοτομίας, την ενεργειακή μετάβαση και την κοινωνική συνοχή.

Έσοδα από δικαιώματα: Πιθανά μελλοντικά έσοδα από δικαιώματα, όπως η εμπορία εκπομπών διοξειδίου του άνθρακα (CO₂), η παραχώρηση χρήσης Γης και υποδομών για ενεργειακά έργα, καθώς και η αξιοποίηση τεχνολογιών ή υπηρεσιών που σχετίζονται με την ενεργειακή μετάβαση.



Πηγές χρηματοδότησης

Για την επιτυχή υλοποίηση των απαραίτητων έργων, η εξασφάλιση χρηματοδότησης και η αναζήτηση χορηγιών αποτελούν καθοριστικό παράγοντα στήριξής τους. Η Ευρωπαϊκή Ένωση προσφέρει πληθώρα χρηματοδοτικών ευκαιριών, τις οποίες κάθε Ενεργειακή Κοινότητα μπορεί να αξιοποιήσει ανάλογα με τον προσανατολισμό και τις δραστηριότητές της.

Από αυτό τον σύνδεσμο [Financing opportunities | EU Covenant of Mayors](#) μπορείτε να ενημερωθείτε αναλυτικά για τα διαθέσιμα προγράμματα και τις σχετικές χρηματοδοτικές δυνατότητες, ώστε να εντοπίσετε την καταλληλότερη επιλογή για τη δική σας περίπτωση.

Δύο χρηματοδοτικά προγράμματα που μπορούν να καλύψουν τις ανάγκες σας είναι τα ακόλουθα

ENERCOM Facility:

Ο Ευρωπαϊκός Μηχανισμός Υποστήριξης Ενεργειακών Κοινοτήτων (European Energy Communities Facility), γνωστός κι ως ENERCOM Facility, είναι μια πρωτοβουλία της Ευρωπαϊκής Ένωσης, η οποία αποσκοπεί την ενδυνάμωση και την υποστήριξη στην ανάπτυξη Ενεργειακών Κοινοτήτων σε όλη την Ευρώπη, την Ισλανδία, τη Μολδαβία, τη Βόρεια Μακεδονία και την Ουκρανία.

Μέχρι τη λήξη της το 2028, η πρωτοβουλία στοχεύει να υποστηρίξει την ανάπτυξη τουλάχιστον 140 Ενεργειακών Κοινοτήτων οι οποίες βρίσκονται σε συμμόρφωση με τον ορισμό της «Κοινότητας Ανανεώσιμης Ενέργειας» ή της «Ενεργειακής Κοινότητας Πολιτών», ή τις αναπτύσσουν νομικές οντότητες που επιδιώκουν να χαρακτηριστούν ως τέτοιες.

Η υποστήριξη παρέχεται με τη μορφή εφάπαξ επιχορηγήσεων συνολικού προϋπολογισμού 7 εκ. ευρώ και εξατομικευμένα προγράμματα ανάπτυξης ικανοτήτων για να βοηθήσει τους δυνητικούς δικαιούχους να αναπτύξουν τα επιχειρηματικά τους μοντέλα.

Μάθετε περισσότερα:

<https://energycommunitiesfacility.eu/>

European City Facility (EUCF):

Το European City Facility (EUCF) είναι ένας πρωτοποριακός μηχανισμός υποστήριξης έργων αιεφορίας της Τοπικής Αυτοδιοίκησης σε όλη την Ευρώπη, που προσφέρει δυνατότητα εξασφάλισης επιχορήγησης ύψους έως και 60,000 ευρώ, ώστε μια Τοπική Αρχή, ή ένα σύνολο Τοπικών Αρχών, να μπορέσουν να εξασφαλίσουν τεχνική βοήθεια για να αναπτύξουν και να υλοποιήσουν ένα αιεφόρο επενδυτικό σχέδιο.

Η τεχνική βοήθεια μπορεί να αφορά υπηρεσίες, όπως μελέτες σκοπιμότητας, ανάλυση της αγοράς, ανάλυση των ενδιαφερομένων μερών, νομική/οικονομική/ χρηματοοικονομική ανάλυση, ανάλυση κινδύνου, ή/και δραστηριότητες συντονισμού και οργάνωσης.

Το Ενεργειακό Γραφείο Κύπρου, ως ο Εθνικός Συντονιστής και εμπειρογνώμονας του EUCF στην Κύπρο εργάζεται για τη διασφάλιση μίας διαφανούς διαδικασίας, με καθολική και συνεκτική ενημέρωση και υποστήριξη των υποψήφιων αιτητών-δικαιούχων.

Μάθετε περισσότερα:

www.eucityfacility.eu/home.html





*Είστε έτοιμοι να
αναλάβετε δράση;*

Τώρα είναι η στιγμή να μετατρέψετε την ιδέα σε πράξη. Κάθε βήμα, όσο μικρό και αν φαίνεται, συμβάλλει στη συλλογική προσπάθεια για ένα βιώσιμο ενεργειακό αύριο. Μια Ενεργειακή Κοινότητα δεν είναι απλώς μια πρωτοβουλία. Είναι ένας ζωντανός οργανισμός που μεγαλώνει, ωριμάζει και ενδυναμώνει όσους και όσες συμμετέχουν σε αυτόν. Η συμμετοχή σας, είτε ως ιδρυτικό μέλος, είτε ως ενεργό άτομο της Κοινότητας, μπορεί να γίνει το έναυσμα που θα αλλιάξει όχι μόνο τη δική σας καθημερινότητα, αλλά και των γύρω σας.

Αναλάβετε πρωτοβουλία! Γίνετε εσείς η αλλαγή που έχει ανάγκη ο τόπος σας! Κανείς δεν είναι μικρός μπροστά σε μια μεγάλη ιδέα. Η δημιουργία ή η υποστήριξη μιας Ενεργειακής Κοινότητας είναι μια κληρονομιά για την επόμενη γενιά. Ένα παράδειγμα αλληλεγγύης, οραματισμού και συλλογικής ευθύνης. Η δύναμη γεννιέται όταν οι άνθρωποι ενώνουν τις δυνάμεις τους για έναν κοινό στόχο.

Σας προσκαλούμε να γίνετε μέρος αυτής της αλλαγής. Να μοιραστείτε τις ιδέες σας, να εμπνεύσετε άλλους και να συμβάλετε ενεργά στη μετάβαση προς μια πιο καθαρή, δίκαιη και ανθρώπινη ενεργειακή πραγματικότητα.

Από την ιδέα στην πράξη

Υλοποιήστε τα έργα, αξιοποιήστε τα οφέλη, παρακολουθήστε την πρόοδο και προχωρήστε σε βελτίωση.

Η χειροπιαστή υλοποίηση έργων από μία Ενεργειακή Κοινότητα αποτελεί το σημείο όπου η συλλογική προσπάθεια μετατρέπεται σε απτά αποτελέσματα για τα μέλη και την τοπική κοινωνία. Αυτό περιλαμβάνει την εγκατάσταση φωτοβολταϊκών συστημάτων ή άλλων ΑΠΕ, τη βελτίωση των ενεργειακών υποδομών, την αναβάθμιση κτιρίων για εξοικονόμηση ενέργειας, και την υιοθέτηση συστημάτων αποθήκευσης ή έξυπνων μετρητών. Μέσα από αυτά τα έργα, η Κοινότητα απολαμβάνει άμεσα οφέλη, όπως μείωση του ενεργειακού κόστους, βελτίωση της ενεργειακής ασφάλειας, προστασία του περιβάλλοντος κι ενίσχυση της τοπικής οικονομίας.

Σε αυτό το καθοριστικό στάδιο, τα μέλη της Ενεργειακής Κοινότητας και η ευρύτερη τοπική κοινωνία βιώνουν για πρώτη φορά απτά και

ουσιαστικά αποτελέσματα από τη συλλογική τους προσπάθεια. Η εμπιστοσύνη που επέδειξαν στα αρχικά, αβέβαια βήματα, και η αφοσίωσή τους, ανταμείβονται πλέον με χειροπιαστά οφέλη, όπως η μείωση του ενεργειακού κόστους και η βελτίωση της ποιότητας ζωής. Αυτή η φάση σηματοδοτεί τη μετάβαση από την αβεβαιότητα και το σχεδιασμό, στη δράση και την επιτυχία, ενισχύοντας το ηθικό και την πεποίθηση των μελών για τη συνέχιση και την περαιτέρω ανάπτυξη της Κοινότητας.

Συνεχίστε να μεγαλώνετε

Η παρακολούθηση της πρόοδου και η συνεχής αξιολόγηση των αποτελεσμάτων διασφαλίζουν ότι τα έργα ανταποκρίνονται στις ανάγκες των μελών και επιτρέπουν τη συνεχή βελτίωση και επέκταση των δράσεων της Κοινότητας.

Απαιτούνται τακτικές αναπροσαρμογές, για να διασφαλίζεται η βιωσιμότητα κι αποτελεσματικότητα της λειτουργίας της. Σημαντικό είναι να αναλυθούν και οι προκλήσεις τις οποίες πιθανών να αντιμετωπίσει η Κοινότητα σε διάφορα στάδια της διαδικασίας, για να είναι προετοιμασμένη.

Υπάρχουν μεγάλες προοπτικές ανάπτυξης στην Κύπρο για Ενεργειακές Κοινότητες. Σίγουρα ένα τέτοιο έργο απαιτεί αρκετή προσπάθεια, οργάνωση και δουλειά από αρκετά άτομα. Όμως, όσο περισσότερο αισθάνεστε συνδεδεμένοι με την Κοινότητα, τόσο περισσότερο θα μπορέσετε να ανταπεξέλθετε σε διάφορες καταστάσεις που θα προκύψουν.

Μπορεί η κλιματική αλλαγή και ενεργειακή κρίση να αποτελούν προβλήματα με δύσκολες λύσεις, όμως ελπίζουμε πως αυτός ο Οδηγός σας έχει εμπνεύσει να αναλάβετε δράση .





Σύνοψη των Βημάτων δημιουργίας μιας Ενεργειακής Κοινότητας

1. Σύλληψη ιδέας και δημιουργία κοινού οράματος

Η ίδρυση της Ενεργειακής Κοινότητας βασίζεται στην επιθυμία της τοπικής κοινωνίας (πολίτες, επιχειρήσεις, τοπικές αρχές) για ενεργή συμμετοχή στην αξιοποίηση Ανανεώσιμων Πηγών Ενέργειας σε τοπικό επίπεδο. Απαραίτητη είναι συνεχιζόμενη ενεργή διαβούλευση με τους ενδιαφερόμενους (βλέπε σελίδα 15).

2. Προσδιορισμός στόχου

Για την επιτυχή πορεία της Ενεργειακής Κοινότητας, θα πρέπει να καθοριστεί από κοινού ο βασικός στόχος της Ενεργειακής Κοινότητας καθώς πάνω σε αυτόν θα στηριχθούν όλες οι επιμέρους δράσεις και το γενικό πλάνο εργασιών (βλέπε σελίδες 16-17).

3. Νομική Οντότητα

- ⇒ Δημιουργία Ιδρυτικού εγγράφου (επωνυμία, σκοπός, έδρα, μέλη, βασικές αρχές)
- ⇒ Καταστατικό Ενεργειακής Κοινότητας
- ⇒ Σύσταση Εταιρείας, Οργανισμού και εγγραφή ως νομική οντότητα
- ⇒ Εγγραφή Πραγματικών Δικαιούχων
- ⇒ Εγγραφή στο Φορολογικό Μητρώο (βλέπε σελίδες 18-22)

4. Πρώτη συνεδρία Διοικητικού Συμβουλίου

Η λήψη των πρώτων αποφάσεων του Διοικητικού Συμβουλίου της Ενεργειακής Κοινότητας και η ουσιαστική ενεργοποίηση της.

5. Εγγραφή στο μητρώο Ενεργειακών Κοινοτήτων της ΡΑΕΚ

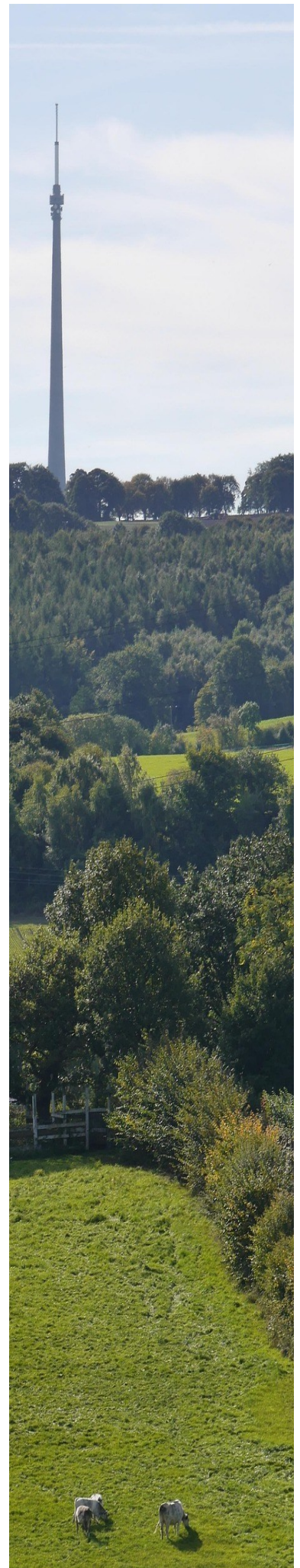
Αφορά τη διαδικασία εγγραφής, αλλαγής στοιχείων και διαγραφής των Ενεργειακών Κοινοτήτων Πολιτών και των Κοινοτήτων Ανανεώσιμης Ενέργειας στο Μητρώο Ενεργειακών Κοινοτήτων της ΡΑΕΚ (βλέπε σελίδα 22).

6. Δημιουργία Επιχειρηματικού Πλάνου

Το επιχειρηματικό μοντέλο της Ενεργειακής Κοινότητας αποτελεί το θεμέλιο της λειτουργίας της και καθορίζει τον τρόπο με τον οποίον οργανώνεται, παράγει και αξιοποιεί την ενέργεια (βλέπε σελίδες 23-24).

7. Υλοποίηση έργων

Η υλοποίηση των έργων συνδέεται άμεσα με τη χρηματοδότηση που αποτελεί ουσιαστικό συστατικό για τη βιώσιμη εξέλιξη της Ενεργειακής Κοινότητας (βλέπε σελίδες 26-27).



ΒΙΒΛΙΟΓΡΑΦΙΑ

- Σύμφωνο των Δημάρχων - Πηγές Χρηματοδότησης [https://eu-mayors.ec.europa.eu/en/resources/funding_guide]
- Διαχειριστής Συστήματος Μεταφοράς Κύπρου - Ποσοστά Διείσδυσης Ηλεκτροπαραγωγής από ΑΠΕ στην Κύπρο [<https://tsoc.org.cy/electrical-system/energy-generation-records/res-penetration/>]
- Περί Ρύθμισης της Αγοράς Ηλεκτρισμού Νόμων του 2021 έως 2023, (Ν.130(Ι)/2021)
- Περί Προώθησης και Ενθάρρυνσης της Χρήσης των Ανανεώσιμων Πηγών Ενέργειας Νόμος του 2022, (Ν.107(Ι)/2022)
- Ρυθμιστικό πλαίσιο για την προώθηση και τη διευκόλυνση της ανάπτυξης των Ενεργειακών Κοινοτήτων Πολιτών και των Κοινοτήτων Ανανεώσιμης Ενέργειας - ΚΔΠ 377/2024
- European City Facility [<https://www.eucityfacility.eu/>]
- ENERCOM - European Energy Communities Facility [<https://energycommunitiesfacility.eu/>]
- Ενεργειακό Γραφείο Κύπρου [<https://www.cea.org.cy/>]
- Κοινοτική Ενέργεια: Ένας Πρακτικός Οδηγός για ένα Δημοκρατικό Ενεργειακό Σύστημα - Friends of the Earth, RESCoop.EU, ENERGCITIES [<https://www.cea.org.cy/wp-content/uploads/2021/05/3120-foee-community-energy-guide-gr-04-mr.pdf>]

ΓΛΩΣΣΑΡΙΟ

Κ.Α.Ε: Κοινότητα Ανανεώσιμης Ενέργειας

Ε.Κ.Π: Ενεργειακή Κοινότητα Πολιτών

ΔΣ: Διοικητικό Συμβούλιο

ΑΠΕ: Ανανεώσιμες Πηγές Ενέργειας

ΡΑΕΚ: Ρυθμιστική Αρχή Ενέργειας Κύπρου



Με τη χρηματοδότηση
της Ευρωπαϊκής Ένωσης
NextGenerationEU



Κυπριακή Δημοκρατία

Κύπρος — το αύριο
ΣΧΕΔΙΟ ΑΝΑΚΑΜΨΗΣ ΚΑΙ ΑΝΘΕΚΤΙΚΟΤΗΤΑΣ

Διεύθυνση: Ανδρέα Αραούζου 6, 1421 Λευκωσία, Κύπρος

Τηλέφωνο: +357 22867120

Ηλεκτρονικό ταχυδρομείο: energyservice@meci.gov.cy



ΥΠΟΥΡΓΕΙΟ ΕΝΕΡΓΕΙΑΣ
ΕΜΠΟΡΙΟΥ ΚΑΙ ΒΙΟΜΗΧΑΝΙΑΣ